

ビジネスを支え広げるソリューションパートナー

電気と保安

2015/9・10月号 No.469

published by

一般財団法人 関西電気保安協会

今号のTopics

KANSAI



ラッピング電車でGO! “湖都”を快走する大津線のサバイバル路線とは—
「京阪電気鉄道株式会社 大津鉄道部」 3

Anniversary



協会創立50周年「長年のご愛顧に感謝～お客さま紹介～」 7
有限会社 合同製作所

近くていい旅
近畿ぶらり旅

心和む休息の旅へ[奈良県宇陀市] 9

保安レポ

平成26年度 中部近畿産業保安監督部 近畿支部内における電気事故 13

知っ得
news

簡単にできる 省エネ・節電ワンポイント 21



理事長交代のお知らせ

当協会の理事長が平成27年6月25日付で交代しましたので、お知らせいたします。



退任の挨拶

宮本 恒明

このたび、一般財団法人関西電気保安協会の理事長を退任いたしました宮本恒明でございます。今までお客さま、地域の皆さま、関係者の皆さまには大変お世話になりましたこと、心より感謝を申し上げます。

平成23年7月の理事長就任より約4年間、協会運営では競争入札による調査区域の減少および競合他社との競争激化など、大変厳しい状況もありましたが、皆さまのご支援によって任務を全うすることができました。また、「第二の創業期」ともいえる一般財団法人への移行を理事長として立ち会うことになり、無事に移行することができました。後任の理事長には、川邊辰也が就任いたしますが、変わらぬご交誼を賜りますよう、よろしく願い申し上げます。

皆さま方のますますのご発展とご健勝を祈念いたしまして、退任の挨拶とさせていただきます。



就任の挨拶

理事長 川邊 辰也

このたび、宮本恒明の後任として一般財団法人関西電気保安協会の理事長に就任いたしました川邊辰也でございます。

前理事長をはじめ諸先輩、役職員が「確実な電気保安の確保」を通じて築き上げてこられました、お客さまや地域の皆さまからの確固たる信頼を糧に、当協会のさらなる発展のために微力を尽くしてまいりますので、よろしく願い申し上げます。

電気事業をとりまく環境は、自由化の流れとともに大きく様変わりしようとしています。当然、その影響は当協会にも少なからず及ぶものと思われまます。しかしながら、当協会が果たしてきた「電気保安の確保と電気的安全使用の普及を通じて、お客さまや地域の皆さまのお役に立つ」という使命はいささかも変わるものではなく、むしろ当協会の果たす責務はますます大きくなるといえます。

当協会は、おかげさまで本年12月に創立50周年を迎えます。これからも皆さまの期待に応えるべく役職員一同全力を尽くしてまいりますので、引き続きご指導・ご鞭撻とともに、ご支援を賜りますようお願い申し上げます。

■協会ホームページのご紹介

当協会ホームページには、サービス案内や電気関連の情報、電気の安全な使い方や省エネ方法などの情報を掲載しています。電気に関することは、どうぞご参照ください。

The screenshot shows the website's navigation menu with '電気の情報' and 'お問い合わせ・見積' highlighted. A red arrow points from the '電気の情報' menu item to a list of links: '電気の基礎知識', '電気の正しい使い方', '省エネ・節電のポイント', '講習会/パンフおよび資料', and '電気の事故例'. Another red arrow points from the 'お問い合わせ・見積' menu item to a list of links: 'よくある質問Q&A', 'お問い合わせ', and '見積・契約申込み'. A cartoon character in a blue uniform and cap is shown with a speech bubble.

電気のお問い合わせや、お見積・契約のお申し込み受付も行っていきます。



協会ホームページURL <http://www.ksdh.or.jp/>

■CM情報

当協会では、定期的に新たなテレビCMを制作し、電気安全や節電などをPRするテレビCMを放映しています。本年の7月からは感電事故防止のため、電気機器へのアース(接地)の取り付けを促す新CMを放映しています。協会ホームページからは、今後の放映予定やCM動画が見られますので、どうぞご覧ください。



テレビCM アースよびかけ「唄」篇



スマートフォンやタブレットからは、左記QRコードを読み取ってご覧ください。

「電気と保安」読者プレゼント 応募キーワード

任せて安心、**関西電気保安協会**です。

※キーワードは○の8文字のみです。



ラッピング電車でGO!“湖都”を快走する 大津線のサバイバル路線とは—

京阪電気鉄道株式会社 大津鉄道部



京阪電気鉄道株式会社
大津鉄道部 営業課運輸係
山本 久さん

ラッピング電車がピル
の間を歩き交
う光景は、今
や大津市を語
るうえで欠か
せない景観の
一部となってい
ます。

「実はラッピング電車は1997年から走ら
せているのですが、当初は市外局番変更PR
といった公共のお知らせや京阪沿線のイベント
告知が中心。それも年に数件程度でしたが、
『けいおん!』以降は広告受注もぐんと増え
ました」と語るのには、プロジェクトの実務を
担当してきた京阪電気鉄道株式会社大津
鉄道部営業課運輸係の山本久さん。予想外
の反響の大きさに驚いたそうです。

かつては天智天皇により都が置かれた歴史
ある古都・大津。その大津市を縦横に走る京阪
電車大津線が今回の主役です。京阪電車大津
線は、浜大津駅から京都へ西進する京津線
と、石山寺から坂本まで大津市を南北に走る
石山坂本線の総称。京阪本線とはまた雰囲
気の異なる小型の2両編成車両は市街地で
は路面電車となり、カラフルに彩られたラッピ
ング電車がピル

大津線の知名度を二気に押し上げたのが、
TVアニメとのタイアップでした。2011年、
滋賀県内の小学校が舞台のモデルとなった
アニメ作品『けいおん!』の映画公開に先立ち、
メインキャラクター5人のイラストを全面に
プリントしたラッピング電車を走らせ、大きな
話題に。

古都・大津の街中を走る カラフルなラッピング電車

TVアニメ作品とのタイアップで 大津線の知名度も一躍全国区に

琵琶湖の西、大津市内と京都を結んで走る京阪電車大津線。
通勤通学の足として大津市民の生活に欠かせない路線が、
人気アニメのキャラクターを全面にあしらった
華やかなラッピング車両で、
全国のアニメファンや鉄道ファンの注目を集めています。
さらに、冬はおでん電車、夏にはビール電車といったイベント列車も運行。
全国の多くのローカル線同様、慢性的な赤字に悩まされながらも、
あの手の手のアイデアとサービス精神で、次々とヒット企画を生み出す
大津線の生き残り戦略をうかがいました。



かんさいげんきだま

KANSAI元気魂

関西のパワフルなプロジェクト・ヒト・マチ・モノを紹介し
読者に「元気魂」を注入します



ラッピングの種類は年平均20前後。パリエティに富んだデザインが人々の目を楽しませてくれます。



たとえば競技かるたがテーマの『ちはやふる』の場合、まず2両編成の外装は、

一般的なラッピング電車は、デザインは外観だけ、内部は普通の通勤型車両ということが多いのですが、大津線では車内外でアニメの世界観を体感できる、こだわりのフルラッピングが特徴です。

作品へのリスペクトとこだわりの演出がファンの心をつかむ

その後も、競技かるたの聖地・近江神宮が登場する『ちはやふる』、石山坂本線の京阪石山駅や穴太駅が舞台のモデルとなった『中二病でも恋がしたい!』シリーズなど、滋賀県に関わりのある作品のラッピング電車を次々に走らせ、今や全国からアニメファンが訪れる注目の路線となっています。

四季をイメージした4種類のデザインを展開。車内も、扉や壁などいたるところに登場人物のイラストが描かれています。さらに窓上には大津市ゆかりの歌と作中のシーンカット、吊り革にも作中で取り上げられた百人一首が掲示されている、といった心憎い演出も。「おぎなりの演出では作品のファンを満足させることはできません。わざわざ電車を見に来てくださるお客さまにどうやったら喜んでもらえるか、社員全員で知恵を絞っています」と、山本さんは作品とファンへのリスペクトの大切さを強調します。



広告枠のポスターに連動して吊り革のひとつひとつに一句が掲げられた演出。休日には記念撮影をするアニメファンの姿が多数みられます。



もちろん、アニメ作品以外の広告も募集しており、料金は自前のデザイン案で車両全体をフルラッピングし6か月間運行した場合、制作・施工費込みで約420万円。石山駅～坂本駅間を1日平均12往復以上してくれるので、1往復あたり2,000円弱のコストは地元の注目度を考えればかなりお得といえそう。ラッピングの規模や運行期間なども、きめ細かく対応してもらえるとのことです。

アニメ作品のキャラクターがデザインされたヘッドマークは、ファン垂涎のお宝グッズ。



鉄道ファンにはたまらない京阪本線の旧特急カラー。



100年の歴史ある市民の足を 苦しめる厳しい経営状況

京津線は1912年、石山坂本線は翌1913年の開業で、ともに100余年の歴史をもつ大津線ですが、全国の多くのローカル線同様、車社会の進展などにより利用者が減少。慢性的な赤字に悩まされてきました。

さらに1997年の京都市営地下鉄東西線の開通を機に、東西線と重複する京津三條（みよとせ）御陵駅間が廃止され利用者数が激減。赤字額はどんどん膨らんでいったそうです。

収益改善策として、ワンマン運転や自動改札化によるコスト削減、PiTaPa・ICOCA導入による利用者の利便性アップ、さらに離れてしまった乗客を呼び戻すべく、昼間の運転を15分間隔から7分半間隔に短縮した新ダイヤを導入するなど、さまざまな努力を重ねてきましたが、苦しい経営事情は変わりません。

おでん電車にビール電車、感謝祭… 慢性的な赤字改善へ、あの手この手

ラッピング電車に続く新しいビジネスとして期待を集めるのが、冬の「おでんde電車」と

夏の「ビールde電車」です。ともに2010年から運行し始めた1日1便、完全予約制のイベント列車で、冬はあつたかおでんとお酒、夏は有名惣菜店のお弁当と冷えた生ビールの飲み放題が楽しめます。

「スタート当初はお客さまより乗務員の方が多い日が続きましたが、毎年少しずつパージョンアップを続け、3年目頃からは連日満席と好評をいただいています」と山本さんの顔もほころびます。車内の飾り付けやテーブルセティングなどはもちろん、1時間40分の行程の司会進行役も、山本さんをはじめ営業部門の社員が日替わりで車内を盛り上げます。おでんは熱々をキープできる特製容器を採用、ビールグラスはクーラーボックスでキンキンに冷やし、山本さんに至っては美味しいビールを注ぐためにビール会社のビアマイスター資格も取得済みです。

6シーズン目となる今年のおでん電車には約3,300人が乗車。すぐに予約で埋まってしまうため、せつかく問い合わせをいただいても断らざるを得ないケースが増えてきたことが悩みの種。「毎年ご利用くださるお客さまもおられるので、来年はどんな新企画を加えていこうかと今から悩んでいます」という嬉しい悲鳴も。旺盛なサービス精神はここでも遺憾なく発揮されています。

また毎年秋には、錦織車庫を開放して



車内には昭和30～40年代のポスターが飾られ、昭和の流行歌が流れる車内で生ビール飲み放題!



乾杯～!! 電車で飲むビールはひと味違う! 隣り合ったグループとの会話もはずみ、大盛り上がり!



マスコットキャラクター
「おでんでん」



「大津線感謝祭」を開催しています。今は貴重となった古い車両やラッピング車両の展示のほか、実際の車両運転を体験できる「電車でゴー」、乗車したまま洗車機を通過できる「洗車でゴー」、制服での写真撮影など、鉄道ファンはもちろん、家族で楽しめる楽しい企画が満載。沿線住民への宣伝・ファンづくり策として大きな役割を果たしています。

思いはひとつ「路線の存続」 地元の熱いサポートが何よりの支え

熱烈なファンが多いことで知られる大津線。2005年に京阪電鉄からの分社化が取り

沙汰された際には、市民が主体となって京阪大津線の利用促進を図ることを目的に、「大津の京阪電車を愛する会」が結成されました。沿線住民を中心に約千人の会員が参加し、沿線のウォー

キングや子供たちの絵を展示した「ギャラリートレイン」、車内で落語を聞く「落語de電車」などのイベントを実施。路線の活性化を側面からサポートしています。

「乗客の皆さんとのふれあいが、日々の業務へのモチベーションと安全運転への責任感を

今年は車内を昭和の懐かしい雰囲気 연출した「昭和レトロビールde電車」を運行。車内の装飾には社員の皆さんのこだわりが詰まっています。



「乗客の皆さんとのふれあいを大切にします」と笑顔で語る上村運転士。

高めてくれます」と熱く語ってくれたのは、女性運転士の上村志奈さん。大津線の社員全員が地域の皆さんの応援を何よりも心強く感じています。山本さんに今後の展望を尋ねると、「まずは、鉄道としての責務である安全運行の徹底です」と迷いのない答え。「さらなる集客イベントを開発していきたい」との意気込みも、運賃以外の増収策を探りながら黒字化と安定した経営基盤を確立し、市民の足である大津線を守っていききたいという思いからくるものです。そして「新しい企画を仕掛けていくことで、

石山坂本線の北側の終点となる坂本駅。モダンなデザインの駅舎で、駅前広場も美しく整備されています。



市外・県外からの観光客を大津に呼び込み、沿線のお店や施設の発展に少しでも貢献していきたいですね」と力強く抱負を語っていただきました。次なる一手は、どんなアイデアが飛び出すのか。地元の応援を追い風に琵琶湖の西岸を快走する大津線から目が離せません。

利用者への感謝イベント「大津線感謝祭」には鉄道ファンから家族連れまで多くの人出。



京阪電気鉄道株式会社
大津鉄道部

〒520-0027 滋賀県大津市錦織2丁目7-16
<http://www.keihan-o2.com>

協会創立50周年「長年のご愛顧に感謝」お客さま紹介⑧

当協会はお客さまや地域の皆さまに支えられ、平成27年12月1日に創立50周年を迎えます。今年は協会創立50周年企画として、協会発足当時にご契約いただき、長年「愛顧」いただいているお客さまを「紹介させていただきます」。

最新機器と手作業の融合で短納期と高品質を実現

「なんでも屋」としてお客さまの要望に最大限の努力で応える

力を合わせて再出発

合同の由来はGO(前進)とDO(行動)

1957(昭和32)年4月に私の父が当社の前身である鈴木製作所を創業しました。大阪市淀川区の自宅を改装した町工場

で鉄鋼製品の加工を手掛け、その後、周辺に住宅が増えたため大阪府豊中市に移転。コツコツと誠実な仕事で事業は軌道に乗り、着実に仕事の幅を広げてい

ました。しかし、オイルショックなどの社会情勢の影響を受けて倒産。すべてを失くして、故郷であった滋賀県米原市に戻ってきました。



代表取締役 鈴木 啓仁さま
わけて頑張っているという思いと、GO(前進)とDO(行動)という意味を込めています。思案ばかりしていても前には進みません。まずは行動を起こして挑戦してみるのが当社の精神です。社名の精神を全社員が実践し、お客さまに満足いただける製品づくりを追求し続け、現在は米原市の工場の他に、岐阜県の関ヶ原町にも

1973年5月に、弱冠23歳であった私が代表取締役となり有限会社合同製作所を設立。弟2人と両親、若い職人2人という7人で、まさに裸一貫からの再出発でした。社名の「合同」には力を合

最新機器の導入で省力化を実現
さらなる「なんでも屋」をめざす

工場を展開。従業員は25名に増え、レーザー加工や溶接、プレス加工などあらゆる金属加工を手掛けています。

再出発の苦しい時代にも、先代の頃からお付き合いのあった建設機械商社の株式会社ワキタさんが、当社の技術力を見込んで継続的に仕事を発注してくださいました。高度経済成長期の建設ラッシュを追い風に小型建設機械の製造は好調で、ワキタさんには製品の改善のために当社



有限会社 合同製作所

【お話】鈴木 啓仁さま
〒521-0022 滋賀県米原市樋口242-1
Tel.0749-54-0465
Fax.0749-54-0486

倒産。すべてを失くして、故郷であった滋賀県米原市に戻ってきました。

岐阜県の関ヶ原町にも



60~220tの加工が可能なプレス機が並ぶ。



ブレーキプレスによる
曲げ加工

Anniversary
50th
おかげさまで50周年
関西電気保安協会



当社は依頼を
されれば何でも
つくる「なんでも
屋」。加えて短
納期でお客さま
の要望に應える
ことでこれまで
生き残ってきた
ました。しかし、一

からさまざまな提案をさせていただき、
提案力や機動力という当社の強みを育て
てもらったと思っています。

加工時間を大幅に短縮する形鋼全自動加工機



最新機器と手作業の融合が高品質の製品を生む。

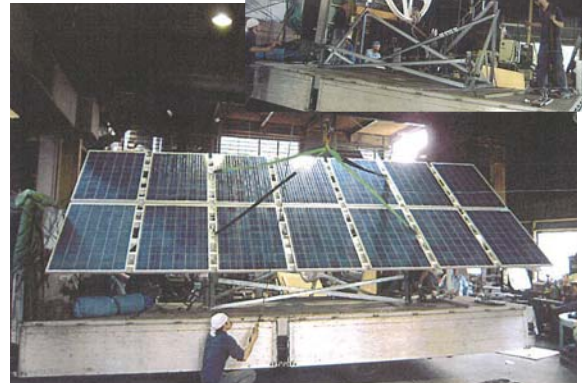
LEDスマート「ぼんぼり君」
(株式会社ワキタ)

工事現場やイベント会場で活躍する折り畳み式ライト。製造から組み立てまでの全工程を手掛けている。



の仕事は考えられないような安価で引き
受ける海外の企業に取って代わられてしま
う状況に。そこで当社では、3年ほどの思
案の末に最新鋭の3次元レーザー加工機を
導入。大きな投資となりましたが、これま
でに蓄積してきた技術力と高度な機械の
融合で、さらなる高品質と短納期が可能
となりました。

全自動追尾型の
太陽光発電設備を製造。



近年の主力製品は、エンジン等を国内外
の工場へ出荷する際に積載するワンウェイ
パレットの製造で、昨年はそのほか農業用
ハウスの製造なども多数手掛けました。
大きなものでは全自動追尾型の太陽光
発電設備を製造するなど、図面があれば
つくれないものはないと自負しています。

**若手を育て技術を継承する
技術立国としての基本を守る**

今後とも省力化を促進し、どこよりも
早く品物をつくりあげる機動力を売りに
していきたいと思っておりますが、どれだけ優
れた機械を導入しても、重要なのはやはり
“人”です。当社は受注生産ですので、
繁忙期には前月比200%の稼働となる
こともあり、特にパレットの製造は船の
出港日が決まっているため納期は厳守と
なりますが、いつも従業員が力を合わせて
何とか間に合わせていくれています。今いる
職人の技を伝えていくために、当社では
若い人材を毎年採用し育成しています。
数か月で辞めてしまう人もいますが、数か
月の経験でもその人のなかには何かが残っ
ているはずで、日本は技術立国と言いま
しながら、人材育成をおろそかにしているよ
うに思います。1人でも2人でも若手を
育成していくことが、ものづくりを担う
われわれの使命であると考えています。



本社工場の従業員の皆さんで社長を囲んで

保安協会へのメッセージ

創立50周年おめでとうございます。
保安協会の技術員の方は皆さんよい方
ばかりで、いつも楽しくお付き合いを
させてもらっています。自分たちの利益
ばかりを考えるのではなく、われわれ
のためを思ってアドバイスをくださる
ところが好感がもて、それが信頼関係に
つながっているように思います。電気
というのは人の心を明るくするため
に灯すもの。その電気を扱うお仕事で
すから、これからも明るく気持ちよく
対応していただければと思います。

心和む休息の旅へ 奈良県宇陀市



法隆寺五重塔に次ぐ古塔

宇陀市は奈良県の北東部に位置。大和高原とよばれる高原地帯に位置しており、山間部にも集落が点在しています。古くから『古事記』『日本書紀』等の歴史書のなかに記載がある神武天皇伝承の地として知られ、『万葉集』では柿本人麻呂の『かぎろひ』の歌にも詠まれるなど、多くの歴史文化と自然環境に恵まれたまちです。

そんな宇陀市のなかでも室生地区は女人高野で名の知られる「室生寺」のあるところ。空海の開いた女人禁制の高野山に対し、古くから女性の参拝が許され、人々の「心のよりどころ」として愛されてきました。門前に連なる旅館や茶店を過ぎると、清流に朱塗りの橋、太鼓橋が架かっています。この橋を渡ると室生寺の境内です。国宝

の釈迦如来立像をはじめ、重要文化財の仏像・寺宝を数多く所蔵し、晩秋には紅葉が境内を染め上げます。本堂横の石段の上に立つ五重塔は、屋外に立つ五重塔としてはわが国で最も小さく、法隆寺五重塔に次ぐ古い塔で、奥深い樹林に包まれ格別の風情があります。

9月19日(土)～10月4日(日)には、灌頂堂(本堂)にて特別拝観が行われるほか、この12月までは、薬師如来の眷属である十二神将像が金堂にて勢揃い。十二神将像すべてが揃うめったにない機会で見逃せません。

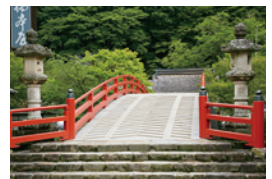


室生寺

■奈良県宇陀市室生78 ■Tel:0745-93-2003
■8:00～17:00(入山は閉門30分前まで)
※春・秋のシーズン中、および冬期の拝観時間については要問い合わせ



平安時代初期に建てられた国宝の金堂



境内前に架かる太鼓橋



1

五感を使って感じる 野外アート



4

1 公園北側入り口には、休息所として利用できる施設棟 2 見る位置で表情が大きく変わる「螺旋の水路」 3 5 6 大和・伊勢を結ぶ北緯34度32分の軸線上にある「太陽の道」と「天文の塔」 4 地すべり対策集水池として整備された湖に浮かぶ「ピラミッドの島」



3



2



5

し、公共事業とアートを融合させ、地域のシンボルとして山の上にモニュメントをつくる構想が実現。公園のあちろちろには、環境芸術の世界的第一人者であるイスラエルの彫刻家ダニ・カラヴァン氏がデザインしたアートがあり、全体でひとつの作品となっています。「自然を使って第一の自然をつくる」というコンセプトのもと、もともとあった自然や環境を壊さず、森や草などを最大限に活用して生まれた壮大な野外アートを、五感を使って心行くまで味わえます。

室生寺と対峙する高台にあるのが「室生山上公園 芸術の森」。室生出身の彫刻家、井上武吉氏の着想からスタートした「森の回廊計画」を礎に、地すべり対策後の跡地を活か



6

室生山上公園 芸術の森

- 奈良県宇陀市室生181
- Tel:0745-93-4730
- 10:00~17:00(4~10月)
- 10:00~16:00(3・11・12月)
- ※入園は閉園時間の30分前まで
- 観覧料:大人400円、高校生200円(中学生以下は無料)
- 火曜休(火曜が祝日の場合は翌日)、および12月29日~2月末日

懐かしい風景に 会える町家散策

朝廷の薬狩りの地として『日本書紀』に登場し、大阪や和歌山と伊勢をつなぐ交通の要衝だった「宇陀松山」。城下町から商家町へと発展したまちなみは、今も人々が暮らす生活の場でありながら、古くからの景観を保っており、2006年には「重要伝統的建造物群保存地区」に選定されています。地区内を流れる水路の音が心地良く、まちを歩けば懐かしい風景に出会い、時間が止まったかのようなゆったりとした空間が魅力です。

おSHIーくを...
薬看板がいっぱい!!



宇陀市歴史文化館「薬の館」

市指定の文化財。旧細川家住宅で、大宇陀に残る薬関係の資料等を展示している。



松山西口関門(黒門)

城下町への出入口として今から400年前に建築されたもの。



まちづくりセンター
「千軒舎(せんげんしゃ)」
まちなみ散策の情報発信拠点。

なかでもぜひ訪れたいのが旧細川家住宅を利用した宇陀市歴史文化館「薬の館」。思わずくすつと笑ってしまうユーモアあふれる薬看板など、松山地区に残る薬関係の資料等を展示公開。受け付けでは宇陀の観光案内も行っています。
10月24日(土)～11月3日(火)には「奈良・町家の芸術祭はならあと」が実施され、市の名産ダリアの花の他、町家を活かした展覧会やイベントが行われます。



宇陀松山地区

問い合わせ先: 松山地区まちづくりセンター
「千軒舎(せんげんしゃ)」
■奈良県宇陀市大宇陀拾生1846
■Tel: 0745-87-2274 ■9時～17時



鮮やかな黄色がショーケースの中でもひときわ目をひく「きみごろも」。



きみごろも

(税別110円)
驚くほど軽い口
当たりで、優しい
甘さが口の中に
広がります。



他に類を見ない個性派銘菓

この秋は、いにしえより受け継がれる歴史と美しい日本の原風景を求め、心和む休息の旅へ出かけてみませんか。

宇陀松山で百年ほど前から続く老舗和菓子店の「松月堂」もおすめ。明治時代に先々代が創案したという銘菓「きみごろも」は、当時からハイカラな菓子として注目を集め、今も多いときには一日1,000個、売り切れになることもあるほどの人気商品です。泡立てたメレンゲに、あたためた蜜を混ぜて固めて等分に切り、新鮮な黄身の衣をつけてひとつずつ丁寧に焼きあげます。その口当たりは驚くほど軽く、口に含んだ瞬間ふわっと溶けて、優しい甘さが口の中に広がります。宇陀に来たらぜひともお土産に持って帰りたい一品です。

松月堂

■奈良県宇陀市大宇陀上1988 ■Tel:0745-83-0114

■水曜休 ■8時～18時(季節により変動があります)

※駐車場はありませんので、ご注意ください

宇陀市MAP

宇陀市への交通(電車でのアクセス)

■室生山上公園 芸術の森・室生寺へは近鉄大阪線急行に乗りし「室生口大野駅」にて下車(大阪方面から約60分)。奈良交通バス室生寺行に乗りし「室生寺」にて下車(駅から約15分)

■宇陀松山地区・松月堂へは近鉄大阪線急行に乗りし「榛原駅」にて下車(大阪方面から約50分)。奈良交通バス大宇陀行に乗りし「大宇陀」にて下車(駅から約20分)



保安レポート

平成26年度
中部近畿産業保安監督部
近畿支部内における
電気事故

中部近畿産業保安監督部近畿支部
電力安全課

平成26年度に近畿支部管内で発生した電気事故（発電所関係を除く）のうち、電気関係報告規則第3条の規定に基づき報告のあった電気事故について、前号に続いて紹介いたします。電気保安担当者におかれましては、参考にしていただき、引き続き事故の未然防止と電気工作物の安全性の確保に努めていただくようお願いいたします。

1 平成26年度の電気事故について

〈表1〉は、過去10年間の電気事故の種類別事故発生件数を示しています。近年、事故の発生件数は減少傾向で推移してはりましたが、感電事故は平成21年と同じく過去10年間で最大の15件、感電外の死傷事故を合わせると18件発生しており、平成24年と並ぶ数字となっています。

(単位:件)

年度	感電	感電外	火災	社会的影響	破損	供給支障	他社波及	波及	累計	発生件数
17	11	3			2	1	1	56	74	72
18	7	6		1	2			55	71	70
19	7	8			1	2		44	62	61
20	10	3		1	3	1		76	94	93
21	15			1	1	1		45	63	63
22	13	1	3		1	1		47	63	63
23	9	1	1		1	1		67	82	82
24	14	4			1	1		63	84	84
25	14	2			1	1		54	72	72
26	15	3		1	2			59	80	80

表1 種類別事故発生件数(平成17~26年度)

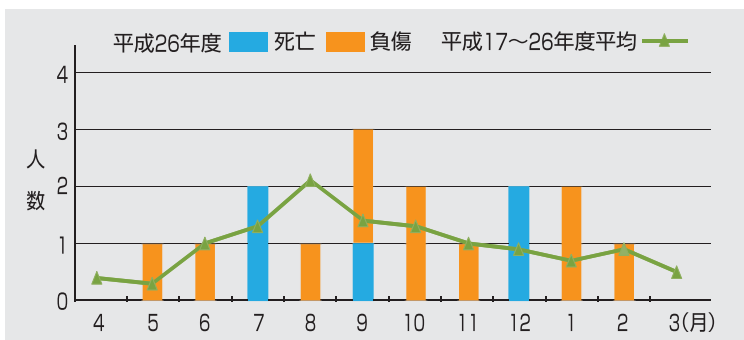


図1 感電死傷事故の月別死傷者数

〈図1〉は感電死傷事故の月別死傷者数を示しています。過去10年間の平均を見ても夏期の発生件数が高くなっており、平成26年度の死亡事故は7月に2件、9月に1件発生しています。また12月にも感電死亡事故が2件発生しました。

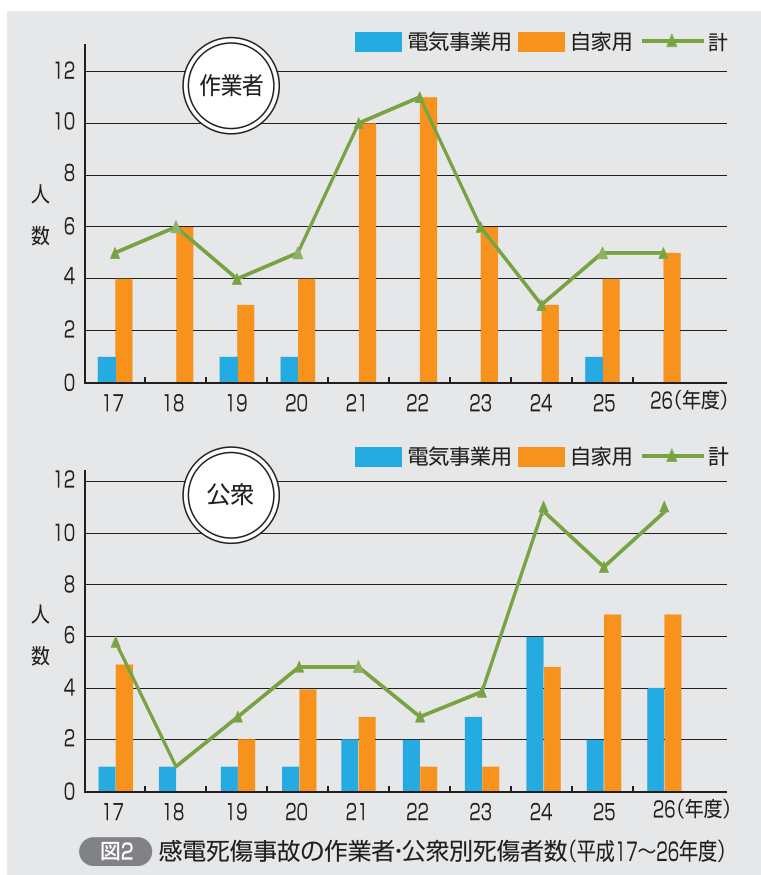


図2 感電死傷事故の作業者・公衆別死傷者数(平成17~26年度)

〔図2〕は過去10年間の感電死傷事故を作業者・公衆別に区分したものを示しています。平成26年度は昨年度に続き公衆の被災が多くなっています。一般公衆の感電防止については、電気主任技術者等が一般社員および臨時の作業者等に対して保安教育を行うことが非常に重要です。キュービクル内に保管していた鍵を取りに来た警備員が感電する事故など、電気保安担当者以外がキュービクル内に入り感電する事故が多発しており、キュービクルに関係者以外が入らないように対策をとることが重要です。

(単位:件)

電気工作物	22年度	23年度	24年度	25年度	26年度	計	比率
架空電線路		2	2			4	2.0%
CVTケーブル	15	18	21	11	21	86	43.4%
CVケーブル	3	1		3	1	8	4.0%
碍子		1			1	2	1.0%
断路器		2		3		5	2.5%
PAS	4	9	12	8	5	38	19.2%
PGS				2		2	1.0%
LBS	3	3	1	1	2	10	5.1%
VCB	5	1	3	5	2	16	8.1%
PC							
AS							
VS							
トランス			1			1	0.5%
コンデンサ			1		1	2	1.0%
LA			1	1		2	1.0%
VT	1			1	2	4	2.0%
CT				2		2	1.0%
その他	1	6	3	3	3	16	8.1%
計	32	43	45	40	38	198	100.0%

表2 波及事故の電気工作物別発生件数

〔表2〕は過去5年間の電気工作物別の波及事故発生件数を示しています。ケーブル類、PAS、VCBで全体の4分の3を占めています。特にケーブル類からの波及事故が多いので保守を行うにあたり十分注意してください。出迎え方式で受電している事業場は波及事故の発生する可能性が高くなりますので、PASの設置の検討をお願いします。

(単位:件)

電気工作物	～9年	10～14年	15～19年	20～24年	25年～	不明	計
CV・CVTケーブル			6	5	2		13
断路器							
PAS							
LBS							
VCB				2			2
VT	1					1	2
その他				1			1
計	1		6	8	2	1	18

注)事故の原因のうち、自然劣化、保守不完全に係るもののみ

表3 波及事故の電気工作物別経過年数

(単位:件)

供給支障電力	1分以上 10分未満	10分以上 30分未満	30分以上 1時間未満	1時間以上 2時間未満	2時間以上 3時間未満	3時間以上	計
2,000kW以上				1			1
1,500kW以上 2,000kW未滿		1	3	1	1		6
1,000kW以上 1,500kW未滿			7	7			14
500kW以上 1,000kW未滿			3	5			8
200kW以上 500kW未滿			3	3			6
200kW未滿(不明含む)		1	1	1			3
計		2	17	18	1		38

表4 波及事故の供給支障時間別・供給支障電力別発生件数

〈表3〉は平成26年度の波及事故のうち、原因が「自然劣化」「保守不完全」によるものを、電気工作物別、設置後の経過年数別に示しています。全体としては15年以上経過した機器で事故が多いといえます。定期的に設備診断を行い、適切な時期に設備の更新または改修を行うようお願いいたします。

〈表4〉は平成26年度の波及事故の供給支障時間別電力別発生件数を示しています。供給支障時間については30分以上のものがほとんどです。波及事故を起すこと、地域の経済活動に多大な被害を与えることとなりますので、適切な設備更新や日常からの点検を徹底し、波及事故防止に努めるようにしてください。

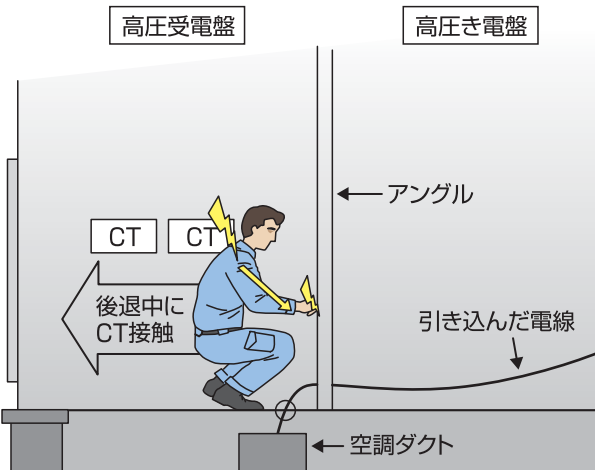
2 平成26年度の電気事故事例

事故事例① 感電負傷事故

業種：病院

事故発生電気工作物：屋上キュービクル

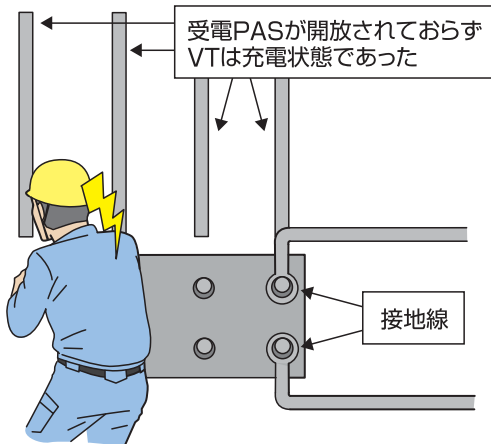
事故の概要：空調工事の作業者が空調機取替工事の前段階作業をしている際に、無断でキュービクル内に立ち入り、高圧充電部に左肩が触れ感電負傷した。キュービクルの鍵は通常、保安法人以外に貸し出さないこととしているが、施設管理員が貸し出していた。空調工事業社は「キュービクル内配電盤への接続作業は電気工事業社が行うため、キュービクル内に立ち入らないこと」と指示していたが、作業者が電気工事担当者への便宜を考えキュービクル内へ電線を引き込む作業を独断で行い、後ろ向きでキュービクルの外へ出る際に感電した。



事故事例 2 感電負傷事故

業種：貸ビル業

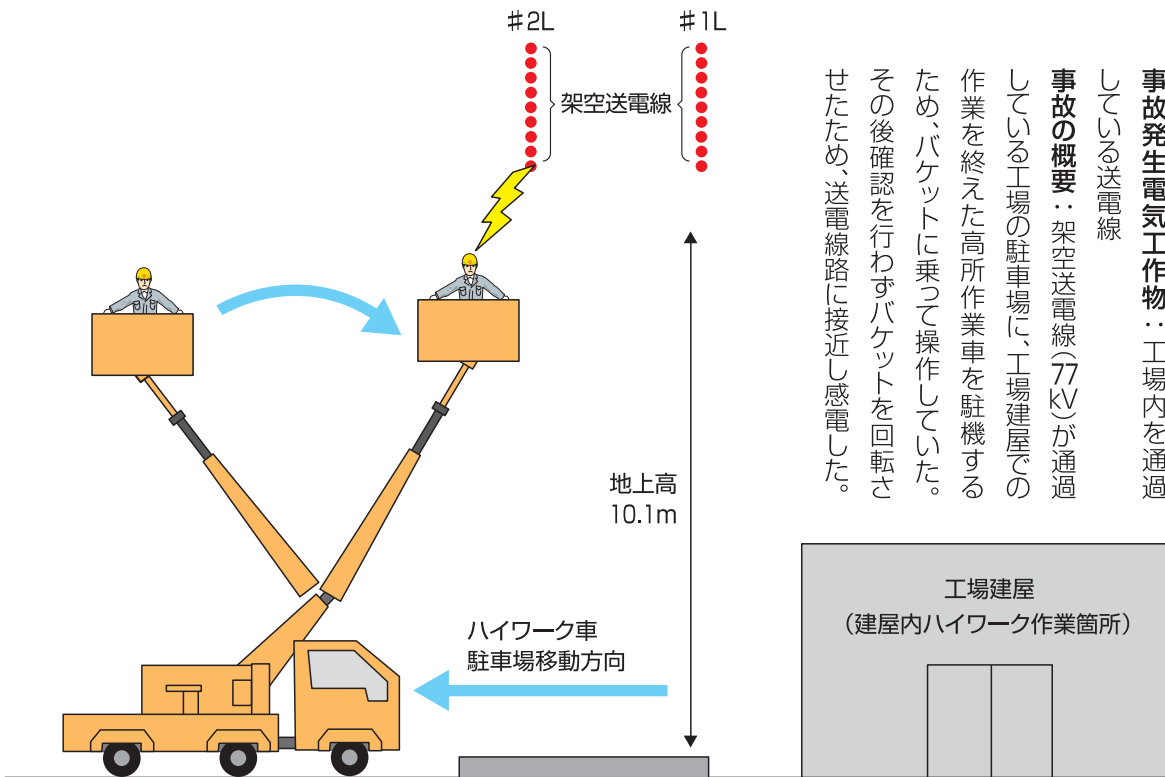
事故発生電気工作物：受電盤内のVT
事故の概要：電灯盤内の電灯変圧器二次側MCCB取替工事をを行うにあたり、受電PASは開放せず、各ファイダー送りの二次VCBを開放して作業を開始した。現場工事責任者が、高圧受電盤の施錠を外し、作業者に接地線の接続位置変更作業を指示し、受電盤に立ち入らせたところ、作業者の右肩がVTに接触し感電した。電気主任技術者は、接地線の接続位置を電灯盤から受電盤に変更することを知らなかった。



事故事例 3 感電負傷事故

業種：一般電気事業者

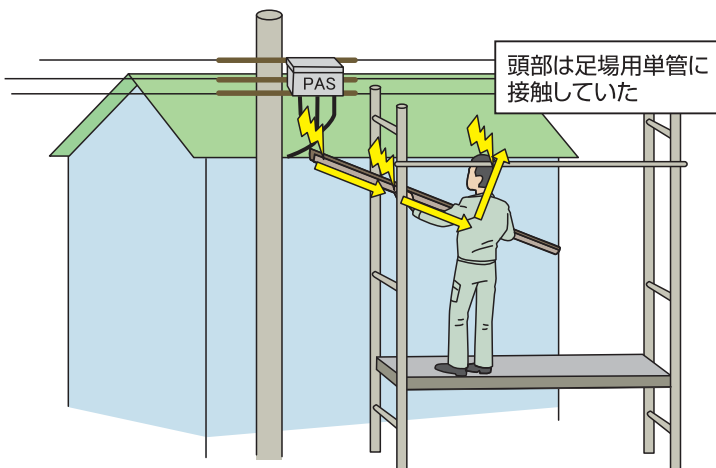
事故発生電気工作物：工場内を通過している送電線
事故の概要：架空送電線(77kV)が通過している工場の駐車場に、工場建屋での作業を終えた高所作業車を駐機するため、バケットに乗ってバケットを回転させたため、送電線路に接近し感電した。



事故事例 4 公衆感電負傷事故

業種：飲食業

事故発生電気工作物：PAS負荷側高圧ケーブル
事故の概要：自宅兼店舗建物の外構雨樋の修繕工事中、作業者が材料(銅製雨樋)を両手に持って横に移動させた際、材料が高圧ケーブルに強く接触し感電した。工事に際して、電気主任技術者への連絡はなく、電気の停止や保護養生がないまま作業を行っていた。





平成27年度 電気保安功労者表彰

電気使用安全月間中の8月7日(金)に、大阪市北区天満橋の帝国ホテル大阪において、当協会推薦の9軒のお客さまが電気保安に功労があったと認められ表彰されました。本表彰は毎年、電気保安関係者の保安意識向上を図ることを目的として、電気保安に功績のあった者を他の模範として讃えるもので、今年で51回目を迎えます。表彰されたお客さまにお祝いを申し上げるとともに、関係者の皆さまのご努力に感謝を申し上げます。

☆関西電気安全委員会委員長表彰を受賞のお客さま(9軒)をご紹介します



医療法人博悠会 名取病院

大阪府大阪市西淀川区大野2-1-32

設備容量: 700kVA

事業内容: 医療、病院

無事故期間: 17年9か月

担当事業所: 大阪西支店 九条営業所

受賞理由▶

安全管理に積極的に取り組み、不良箇所については速やかに電気工事に改修を依頼し、常に適正な電気設備を維持されています。また、省エネ意識が非常に高く、病院内照明は随時LED化を図り、電力のデマンド抑制にも積極的に取り組まれています。



社会福祉法人 東光学園 特別養護老人ホーム ふれ愛の家

大阪府堺市中区土塔町2028

設備容量: 700kVA

事業内容: 介護サービス

無事故期間: 18年8か月

担当事業所: 大阪南支店 堺営業所

受賞理由▶

巡視点検等の計画の遵守、記録の整備も申し分なく、安全管理に積極的に取り組まれています。また、点検の結果に基づき設備改善に取り組む等、保安の維持向上に努力されています。環境問題では年間50トンのCO₂削減、空調機更新により年間14%の消費電力削減を達成されました。



川畑精工株式会社

大阪府茨木市清水1-22-26

設備容量: 95kVA

事業内容: 金型設計製作、プレス加工、
機械加工ほか

無事故期間: 28年0か月

担当事業所: 大阪北支店 高槻営業所

受賞理由▶

28年間と長きにわたり電気災害の発生がなく、安全管理を万全に取り組まれています。点検結果に基づき設備改善に取り組む等、保安の維持向上を図り、従業員に対する電気保安教育にも積極的で、技術者の後進育成と従業員の安全意識高揚に努められています。



日本紙工株式会社 関西事業部

京都府京都市南区久世上久世町346

設備容量: 1,425kVA

事業内容: パッケージ(紙器)、
包装資材、商業印刷ほか

無事故期間: 49年6か月

担当事業所: 京都支店 京都中営業所

受賞理由▶

電気災害は49年の長期間で発生がなく、巡視点検時に発見した電気設備技術基準に抵触する部分については、速やかに対応し常に適正な電気設備を維持されています。電気設備の保安確保に前向きで、自主保安体制もしっかりと確保されています。また、省エネや工場全体のCO₂削減にも積極的に取り組まれています。



株式会社ノーリツ 本社開発センター

兵庫県明石市二見町南二見6

設備容量:1,200kVA
事業内容:主にガス給湯器の製造に関すること

無事故期間:29年11か月
担当事業所:神戸支店 明石営業所

受賞理由▶

電気設備技術基準に抵触する部分について速やかに電気工事会社に改修を依頼し、常に適正な電気設備を維持されています。電気保安確保に前向きで、自主保安体制もしっかりと確保されています。また、場内の緑地化の推進、省エネでは当工場の照明のLED化、別棟の壁面に太陽光発電設備を設置するなど、電気使用量の削減を達成されています。



えふゆーけー

株式会社 FUK

奈良県御所市室1186-12

設備容量:250kVA
事業内容:タッチパネル、電子ペーパー製造装置の開発等

無事故期間:8年4か月
担当事業所:奈良支店 橿原営業所

受賞理由▶

巡視点検時に発見した設備不良箇所については、速やかに電気工事会社に改修を依頼し、常に適正な電気設備を維持されています。また、保安の講習会参加や事業場の特別点検を実施するなど電気保安に最大限取り組み、電力削減にも努められています。



平和発條株式会社 第3工場

滋賀県甲賀市甲南町葛木2

設備容量:1,580kVA
事業内容:止め輪等ばね関連の製造販売

無事故期間:25年8か月
担当事業所:滋賀支店 近江八幡営業所

受賞理由▶

25年の長きにわたり電気災害の事故の発生がなく、電気設備関係の保守保安管理には連絡責任者が日常巡視点検の職務を的確に遂行されています。工場長を筆頭に従業員の方々の電気保安に対する意識も高く、自主保安体制をしっかりと確立しておられます。



医療法人健佑会 介護老人保健施設 けんゆう苑

和歌山県西牟婁郡
すさみ町江住上三平見790

設備容量:525kVA
事業内容:介護サービス

無事故期間:13年9か月
担当事業所:和歌山支店 田辺営業所

受賞理由▶

連絡責任者を中心に防災安全管理組織を編成し、各課の責任者で体制を固め社内一丸となって安全意識の向上を図り、計画の遵守、記録の整備等も申し分なく、安全管理に積極的に取り組まれています。また、施設内照明のLED化、空調設備の更新による消費電力削減を進めておられます。



株式会社横山基礎工事 事務所

兵庫県佐用郡佐用町真盛385-2

設備容量:125kVA
事業内容:土木工事業、舗装工事業

無事故期間:19年8か月
担当事業所:姫路支店 龍野営業所

受賞理由▶

常に適正な電気設備を維持され、従業員に対する電気保安教育も積極的に開催して従業員の安全意識高揚に努められた結果、電気関係での無災害を継続されています。また、環境を配慮した資材の使用や、不必要な照明の消灯、適切な空調温度の管理で節電・省エネにも取り組まれています。

保安マン エピソード

■発見した低圧電気設備の不具合箇所

ある朝、低圧絶縁監視システムの監視モニター（**図1**）からお客さまの低圧電気設備による漏電警報を受信しました。監視システムで状況を確認すると、動力回路（200V）からの漏電によるものでした。

そこで、お客さまの連絡責任者の方に前回の月次点検以降に設備の変更箇所や異常がなかったかを電話で確認したところ、電気工事や機器の増設もなく異常は認められないとの返事でした。しかし、協会の監視モニターからの異常警報が復帰していないので、お客さま事業場へ原因調査のため出勤しました。現場到着時、第2キュービクル（受電設備）内の動力回路にて220mAの漏洩電流が発生していましたが、お客さま連絡責任者の方に同行していただき、各分電盤送り回路の漏電調査を実施しましたが、調査中に漏洩電流がなくなり発見することができませんでした。

数日後、監視モニターから漏電警報を再度受信し、

低圧絶縁監視装置による漏電箇所の発見事例

お客さま構内の低圧電気設備の漏電を監視し、人命に関わるおそれがある漏電を早期に発見する「低圧絶縁監視装置」を設置していただいているお客さまで、思わぬ不具合が発見された事例をご紹介します。

営業本部 保安部



低圧絶縁監視装置

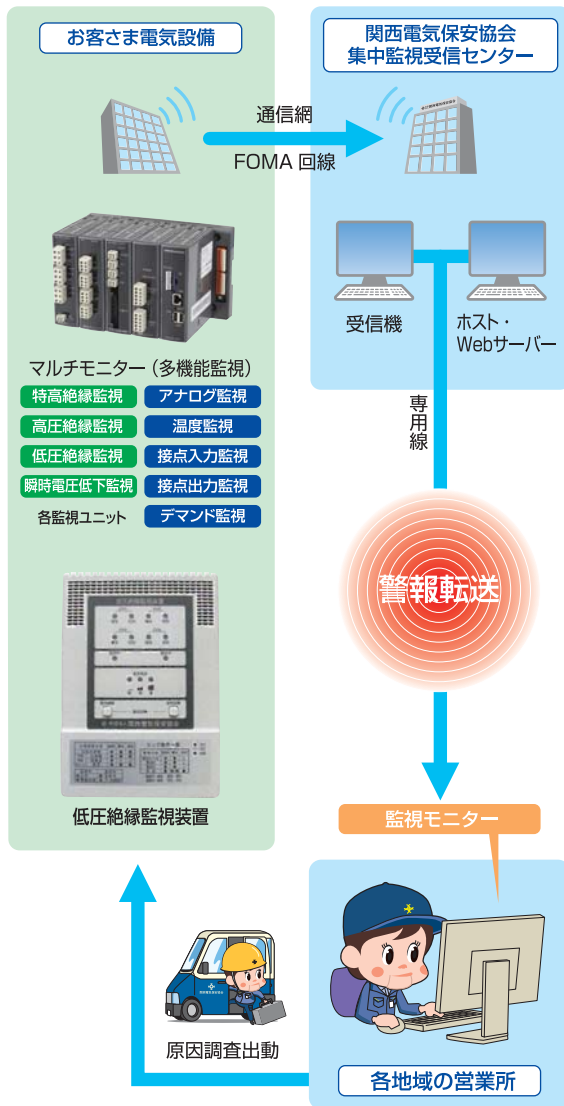
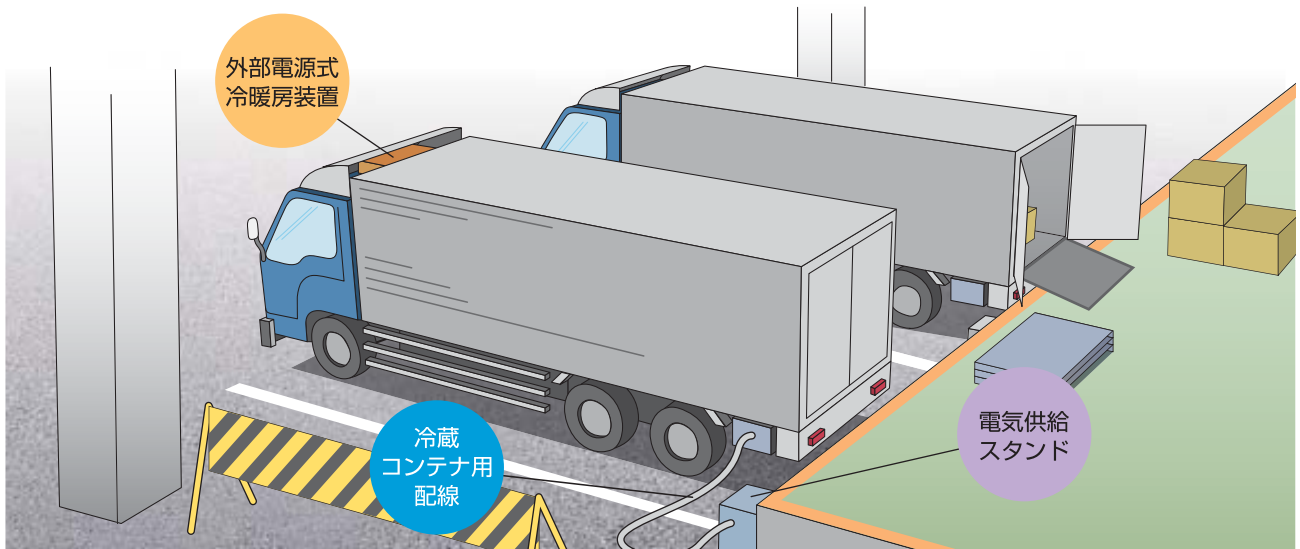


図1 低圧絶縁監視システムの監視モニター

上記お客さまの動力回路の漏電を確認できたため、お客さまへの電話連絡後に再度調査に伺いました。その結果、前回と同様に第2キュービクル内の動力回路で漏電していました。前回は調査中に漏電がなくなり（復帰）、不良箇所を特定できませんでしたが、

今回は充電器盤の回路から漏電が継続しており、現場の充電器盤で漏電調査を実施した結果、トラックの冷蔵コンテナ用配線（**図2**）の結線間違い（動力回路の接地相【白線】と接地線【緑線】の結線間違い）による漏電と判明しました。

図2 トラックの冷蔵コンテナ用配線図



早速、お客さま連絡責任者の方に冷蔵コンテナ用配線からの漏電（誤結線）であることを説明し、誤結線であった冷蔵コンテナ用配線を充電コンセントから取り外して、冷蔵コンテナ用配線の結線を正常な状態に戻すとともに、連絡責任者の方に異常を発見した場合の連絡体制やコンセントとキャブタイヤケーブルの接続方法（軽微な工事）について説明を行いました。

■漏電（誤結線）していた低圧機器が1回目の調査で見えなかったこと

今回、発見できた冷蔵コンテナ用配線の誤結線による漏電は、トラックが入庫し配線が接続された稼働時だけに発生するという特殊な事例でした。1回目の漏電調査の途中でトラックが電気スタンドを離れたため、漏電がなくなり発見できなかったものと考えられます。

■反省

今回は冷蔵コンテナ用配線の誤結線による限定的な漏洩電流の発生であったため、漏電を監視している装置（低圧絶縁監視装置）が設置されていなければ、漏電の発生状況がわからず、危険な状態を放置することになったところでした。監視装置を設置していただいて本当に良かったと実感しました。

■リコール情報

期 間：平成27年5月1日～平成27年6月30日に発表されたもの

発表者：経済産業省 参照URL http://www.meti.go.jp/product_safety/recall/

当情報は、経済産業省ホームページのリコール情報に掲載されたもので、電気製品で電気事故、電気災害に至ると考えられるもののみです。電気事故、電気災害防止のため、リコール品の回収にご協力いただくようお願いします。

番号	リコール実施日／製品名／事業者名	リコール実施の理由／事業者リコール情報URL
1	2015年6月3日 電気式浴室換気乾燥暖房機 マックス株式会社	温度ヒューズ内に湿気が入って温度ヒューズが発熱し、製品内部から発火するおそれがあるため。 ◆マックス株式会社 http://www.max-ltd.co.jp/
2	2015年6月3日 スピーカー Apple Japan合同会社	当該製品の内蔵バッテリーが発熱する可能性があるため。 ◆Apple Japan合同会社 http://www.apple.com/jp/support/beats-pillx-recall/
3	2015年6月15日 布団乾燥機 日立コンシューマ・マーケティング株式会社	電源コードを無理に曲げたり、引っ張ったり、ねじったりした状態で繰り返し使用された場合に電源プラグ付近の芯線が徐々に断線し、発熱に至るおそれがあるため。 ◆日立コンシューマ・マーケティング株式会社 http://hitachi-ls.co.jp/fk/
4	2015年6月29日 液晶一体型デスクトップパーソナルコンピューター エプソンダイレクト株式会社	ハードディスクドライブ用電源コネクターの絶縁性能の劣化により、異臭・発煙を生じるおそれがあるため。 ◆エプソンダイレクト株式会社 http://shop.epson.jp/2015pt/

簡単にできる 省エネ・節電 ワンポイント



シリーズでご紹介している、簡単にできる「省エネ・節電」ワンポイント。今回は照明設備についてです。使用者自らが中心となって実施する「省エネ・節電」のひとつに、照明機器の対策が挙げられます。昼休みの消灯など、無駄な電力使用の削減のために使用者自らが行動を起こすことは、省エネ対策の第1歩です。その代表的な方策について解説します。

照明の間引き点灯

照明設備の節電で最も取り組みやすい対策が「間引き点灯」です。しかし、間引き点灯には思わぬ落とし穴がありますので、次のポイントに留意して実施しましょう。

●作業に応じた照度は確保しましょう
就業環境の照度の最低基準は、労働安全衛生規則において、精密な作業は300lx(ルクス)以上、普通の作業は150lx以上、粗な作業は70lx以上と定められています。間引きをやりすぎると照度基準を下回り、就業環境の適正さが問われることとなります。

●間引きが効果的な照明器具は要確認
一部の照明器具の安定器では、間引きをしたときに電力を無駄に消費したり、点灯時よりも多い電流が流れたりする場合があります。間引きをする前に



使用中の照明器具のメーカーを確認することを勧めます。

人感センサーを活用

トイレや廊下、階段、倉庫など、人が常時いるわけではない場所の照明は消しておき、必要な時のみ点灯させれば節電が図れます。しかし、「必要な時だけ点灯することを利用者全員に周知すること」は簡単ではありません。特にトイレでは、誰かがまだ入っているかもしれない、すぐに次の人が来るだろうと考えて、照明を消さずに出て行ってしまつてしまうことが多く起こります。そこで役に立つのが「人感センサー」です。検知エリア内に人が入ると照明器具を自動点灯し、検知エリアをはずれると一定時間後に自動消灯してくれます。人感センサーを有効に活用し、無駄な消費電力の削減を図りましょう。



不要箇所の消灯

不要箇所の消灯は既に多くの事業場で実践されていることと思います。空室や不在時はもちろんのこと、昼休みや残業時は必要な箇所に絞って点灯するといった日頃の習慣が大切です。ただし、事業場によっては、使用していないエリアの照明を消したいと思っても、照明スイッチが作業場全体でひとつしかないところがあります。その場合は、作業スペースごとに照明を入り切りできるように回路を分割することを勧めます。もし、スイッチの回路分けが困難な場合は、照明器具ごとに個別に直接スイッチをつけるという方法もあります。窓からの採光に

図1 スイッチ分割の例

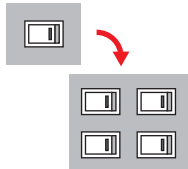
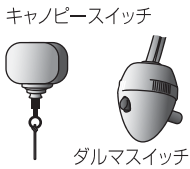
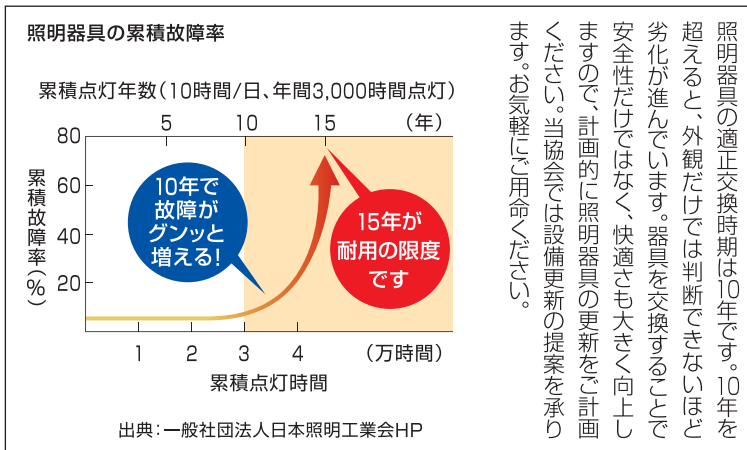


図2 個別スイッチの例



キャノピースイッチ
ダルマスイッチ
窓からの採光に



応じて窓際の照明を消灯することなども可能です。照明の間引きができない箇所では、不要箇所や窓際照明の消灯により省エネが実現できます。

なお、最適な照明とは、必要な場所に必要な明るさがあり、不要な場所に無駄な明るさがないことです。照明設備の節電対策にあたっては、必ず作業箇所の照度を測定し、作業者の意見を聞いて判断してください。

照明器具の適正交換時期は10年です。10年を超えると、外観だけでは判断できないほど劣化が進んでいます。器具を交換することで安全性だけでなく、快適さも大きく向上します。計画的に照明器具の更新をご計画ください。当協会では設備更新の提案を承ります。お気軽にご活用ください。

「電気と保安」読者プレゼントのお知らせ!!



協会創立50周年を記念しまして、「電気と保安」読者さまに向けて、

**特製記念クオカード(5,000円^{相当})を
抽選で総勢500名さまにプレゼント!**

◎読者プレゼントの応募方法◎

プレゼントの応募は、すべて当協会ホームページで受け付けいたします。
ホームページの「電気と保安」ページに、応募フォームを設けていますので、
そちらからどしどし応募ください。

協会ホームページ <http://www.ksdh.or.jp/>

※スマートフォンからはページ下段の「パソコン用サイトを表示」をご覧ください。

なお、応募にあたっては以下の事項にご注意ください。

- ①「電気と保安」をお読みであれば、どなたでも応募できます。
ただし、住所が関西地域外の方は、対象外とさせていただきます。
(協会営業エリアである大阪府・京都府・兵庫県・奈良県・滋賀県・和歌山県・三重県・福井県に在住の方のみとさせていただきます)
- ②応募期間は、平成27年7月1日から平成27年11月30日までです。
- ③応募条件としてキーワードの入力が必要になります。
(キーワードは本号「電気と保安」のどこかのページに掲載しています)
また、簡単なアンケートにご回答いただきます。
- ④応募は個人のみを対象といたします(法人等の宛先は不可)。
- ⑤お一人さま1回のみを受け付けとさせていただきます。
(重複等のお申し込みは1件扱いとします)
- ⑥抽選とプレゼント発送について
平成27年12月中に抽選を行い、当選者の方へ「特製記念クオカード」をお届けします。
抽選結果の発表は、プレゼントの発送にかえさせていただきます。

電気工事業務のご紹介

営業本部 事業開発部

波及事故等の重大事故防止のために 設備の改修提案や電気工事を行っています

当協会は、保安管理業務を受託させていただいて
いるすべてのお客様に対し、法令に基づく不適合は
もとより、波及事故(近隣への停電事故拡大)等の重
大事故を未然に防止するため、改修提案等を行って
おります。その中で、「出入りの電気屋さんがない」

「どこにお願いしたらよいかわからない」等のお客
さまのお声に対して、早期改修への実現をめざし、
当協会が直接不良改修工事をお受けして、重大事故
の積極的な未然防止に取り組んでおります。

また、長年培ってきた電気保安管理の経験から省
エネに関する相談や工事につきましても多方面から
好評を得ており、お客様のニーズにあった提案や
コンサルタントを行っています。

改修工事から省エネ対策まで お気軽にご用命ください

当協会が行います電気工事は、波及事故等の重大
事故防止を中心とした高・低圧電気設備の改修工事
および各種高圧機器等の取り替えや小動物侵入
対策、塗装のほか、清掃や機材納入等につきましても
承ります。



平成26年度
高圧事故
833件※

うち
波及事故
15件※

※関西電気保安協会内の実績です。

重大事故には事前の対策で防げるものがあります

【お客様の電気設備が原因で波及事故になった事例】

キュービクルに小動物が侵入し、LBS(高圧負荷開閉器)に接触したことによりショートし、近隣一帯を停電させる波及事故となりました。



【対策工事方法】

キュービクルの小動物侵入箇所を塞ぐ工事をする。

災害時の復旧工事にも迅速に対応いたします

平成26年8月に発生した台風によるキュービクル浸水被害では、当協会の**受電設備保証保険**(次頁詳細)の制度により復旧工事が行われました。



当協会ではさまざまな電気工事を承っております

経年劣化した計器用変成器の交換工事



経年劣化したプライマリーカットアウトスイッチの交換工事



また、省エネ・節電対策については、省エネ機器の取り替えやデマンド監視装置の取り付けなど省エネに関して最も適した提案をさせていただき実施しております。

電気工事の完成時には、当協会が従来の業務として実施している絶縁耐圧試験等により工事完成検査を行い、品質および安全が確認できた後にお引き渡しをさせていただいております。

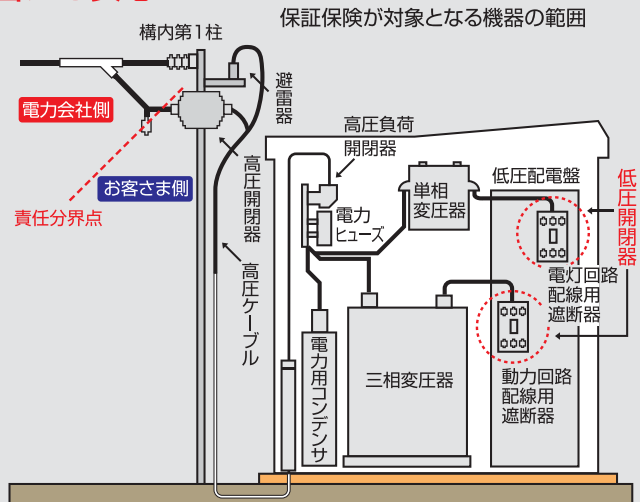
不適合の電気設備の改修工事や省エネ節電に関するご相談・工事につきましては、是非とも電気設備の点検にお伺いしている当協会の保安業務担当者へ、ひと声お掛けくださいますようお願いいたします。

なお、当協会のホームページのお見送り等でも随時、受け付けておりますので、こちらもご利用をお願いいたします。

▽一般建設業(電気工事業平成24年12月25日取得)
▽みなし登録電気工事業(平成25年1月16日開始)

受電設備保証保険で万が一の被害にも安心!!

- ◎当協会では、ご契約いただいているお客さまの負担軽減のため「受電設備保証保険」に加入し、復旧時の支援を行っています。
- ◎保険料は、当協会が一括負担しお客さまのご負担はございません。
- ◎雷害、洪水など突発的な自然災害(津波、噴火、地震は除く)によるものが対象です。
- ◎対象機器を復旧させる費用(工事費を含む)が保証され、限度額はありません。(ただし、免責額2万円はお客さまのご負担となります。)
- ◎平成26年度は、当保険より10件の対象があり約1,300万円の支払いが行われました。



電気講習会を開催中

自家用電気設備対象コース

主に自家用電気設備に関わる経営者・設備管理者・電気主任技術者・保守管理会社等の皆さまを対象として、節電・省エネルギー、電気の事故防止や設備保全などの講義をいたします。

参加
無料

入門編 開催スケジュール (定員30名)

開催日時	開催場所	主催支店
平成27年9月11日(金) 13:30～15:30	天王寺都ホテル 5F 高取の間 大阪府大阪市阿倍野区松崎町1丁目2-8	大阪南支店 TEL:072-260-0350
平成27年9月11日(金) 13:30～15:30	やしろ国際学習塾 中会議室 兵庫県加東市上三草1175	姫路支店 TEL:079-235-7133
平成27年9月15日(火) 14:00～16:00	福知山市企業交流プラザ ホール 京都府福知山市長田野町3丁目1-1	京都支店 TEL:075-541-5375
平成27年9月15日(火) 13:30～15:30	日高町中央公民館 2階 大会議室 和歌山県日高町高家629	和歌山支店 TEL:073-445-2897
平成27年9月16日(水) 13:30～15:30	姫路商工会議所 新館201研修室 兵庫県姫路市下寺町43	姫路支店 TEL:079-235-7133
平成27年9月17日(木) 13:30～15:30	和田山ジュピターホール 研修室 兵庫県朝来市和田山町玉置877-1	姫路支店 TEL:079-235-7133
平成27年10月7日(水) 14:00～16:00	京都職業能力開発短期大学校(ポリテクカレッジ京都) 会議室2 京都府舞鶴市上安1922	京都支店 TEL:075-541-5375
平成27年10月8日(木) 14:00～16:00	野田川わーくばる 第2会議室 京都府与謝郡与謝野町字四辻161	京都支店 TEL:075-541-5375
平成27年10月14日(水) 13:30～15:30	和歌山ビッグ愛 8階 801会議室 和歌山県和歌山市手平2-1-2	和歌山支店 TEL:073-445-2897
平成27年10月15日(木) 13:30～15:30	粉河ふるさとセンター 2F視聴覚室 和歌山県紀の川市粉河580番地	和歌山支店 TEL:073-445-2897
平成27年10月22日(木) 13:30～15:30	シティプラザホテル 鳳凰の間 和歌山県田辺市東山1丁目5-32	和歌山支店 TEL:073-445-2897
平成27年10月26日(月) 13:30～15:30	守口文化センター(エナジーホール) 研修室 大阪府守口市河原町8-22	大阪北支店 TEL:06-6386-4752
平成27年10月30日(金) 14:00～16:00	福井県立大学 小浜キャンパス交流センター 多目的ホール 福井県小浜市学園町1-1	京都支店 TEL:075-541-5375

応用編 開催スケジュール (定員30名)

開催日時	開催場所	主催支店
平成27年9月9日(水) 14:00～16:00	府立口丹波勤労者福祉会館 京都府南丹市八木町西田金井畠9	京都支店 TEL:075-541-5375
平成27年9月29日(火) 13:30～15:30	浪切ホール 4F 研修室1 大阪府岸和田市港緑町1-1	大阪南支店 TEL:072-260-0350
平成27年10月15日(木) 13:30～15:30	栗東芸術文化会館さくら 小ホール 滋賀県栗東市穂2丁目1番28号	滋賀支店 TEL:077-525-1421
平成27年10月23日(金) 13:30～15:30	滋賀県立男女共同参画センターG-NETしが 視聴覚室 滋賀県近江八幡市鷹飼町80-4	滋賀支店 TEL:077-525-1421
平成27年11月11日(水) 13:30～15:30	姫路商工会議所 新館201研修室 兵庫県姫路市下寺町43	姫路支店 TEL:079-235-7133
平成27年11月13日(金) 13:30～15:30	加古川勤労会館 301会議室 兵庫県加古川市野口町良野1739	姫路支店 TEL:079-235-7133

講義内容と最新スケジュールは当協会ホームページに掲載しています。お申し込みはホームページから承っています。
(<http://www.ksdh.or.jp>)

平成27年度 「安全衛生特別教育・技術講習会」のご案内

有料
教育



主遮断器操作の実習風景

【安全衛生特別教育】

当協会では、各コース日程のとおり安全衛生特別教育を開催しています。
お申し込みは協会ホームページから承っています。

A コース 高圧・特別高圧電気取扱者 安全衛生特別教育

- 対象：充電電路の操作業務のみを行う方
- 教育実施時間：講義11時間、実技1時間
- 定員：22名 ■受講料：19,000円(税別)
- 第11回 平成28年 1月18日(月)～1月19日(火)
- 第12回 平成28年 2月16日(火)～2月17日(水)

D コース 低圧電気取扱者 安全衛生特別教育

- 対象：充電電路の敷設、
もしくは修理等の業務を行う方
- 教育実施時間：講義7時間、実技7時間
- 定員：33名 ■受講料：17,000円(税別)
- 第5回 平成27年 12月17日(木)～12月18日(金)
- 第6回 平成28年 1月21日(木)～1月22日(金)
- 第7回 平成28年 3月9日(水)～3月10日(木)

C コース 低圧電気取扱者 安全衛生特別教育

- 対象：開閉器の操作業務のみを行う方
- 教育実施時間：講義7時間、実技1時間
- 定員：33名 ■受講料：9,000円(税別)
- 第4回 平成28年 2月5日(金)

- 開催場所(全コース共通) 大阪市西区北堀江3-1-16
- お問い合わせ先(協会本店内) 研修部 Tel 06-6363-1361

下記4コースは今年度のお申し込みは終了しました。

B コース 高圧・特別高圧電気取扱者 安全衛生特別教育

- 対象：充電電路またはその支持物の敷設
作業等の業務を行う方
- 教育実施時間：講義11時間、実技15時間

E コース 電気工事作業指揮者安全教育

- 対象：電気工事作業指揮を行う方
- 教育実施時間：講義6時間、実技なし

F コース 保護継電器取扱実習 初級コース【技術講習会】

- 内容：各種保護継電器について、
実習を重点に取扱方法を習得する
- 教育実施時間：講義2時間、実技4時間

G コース 電気設備管理実務コース 【技術講習会】

- 内容：電気設備の管理実務を、
実習用受電設備を使用して実習する
- 教育実施時間：講義2時間、実技4時間

一般用電気設備対象コース

消費者団体、自治会など一般の方々を対象に、家庭での電気使用安全や節電対策について、
わかりやすく説明いたします。協会から出向いて講習会を行います。人数が集まれば、お気軽に
お申し込みください。事前の申し込みについては、当協会ホームページからお願いいたします。

開催
無料

開催にあたって

- ・開催エリアは近畿2府4県で参加人数は、15～30名程度で開催いたします(応相談)。
- ・講習会用の部屋(参加人数が収容可能)は申し込みの方が準備をお願いいたします。

ご存じですか？ いざというときに安心の「受電設備保証保険」

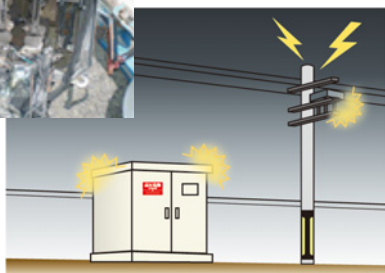
こんなときに保証されるので安心です

お客様の受電設備が落雷、水害などで被害を受けられた場合、協会が加入している「受電設備保証保険」をご使用していただくと、復旧費用の負担軽減を行うことができます。

落雷



直撃雷により損傷した高圧開閉器



《保険適用事例》

洪水により被災したキュービクル



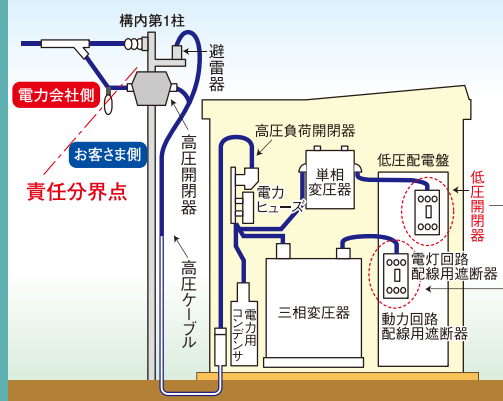
水害

平成22～26年度の5年間で79軒の保険適用実績がありました
平均補償額 約218万円(水害の平均補償額 約350万円)

《保証保険の内容》

- 1 保安管理業務ご契約のお客さま設備が対象です。
- 2 お客さまによる保険料のご負担は一切ありません。
- 3 保険の対象は、雷・洪水・河川の氾濫などの突発的な事故に限ります(高潮・地震もしくは噴火またはこれらによる津波は保険の対象となりません)。
- 4 保険の対象機器は、電力会社との責任分界点から受変電設備の低圧開閉器負荷側端子までの機器です。
注: あらかじめ「改修のお願い」をしている電気機器などは、事故の内容により保証できない場合があります。
- 5 対象機器を復旧させる費用(工事費を含む)が保証され、限度額はありません(ただし、免責額2万円はお客さまのご負担となります)。
- 6 事故発生後の保険会社への請求手続きは、当協会が行います。

保証保険が対象となる機器の範囲



保険のご相談は、
担当技術員または
最寄りの営業所まで
ご連絡ください。



ホアンくん